

Fluglärmbericht

AUGUST 2023



Unser Ziel: Fluglärm reduzieren

Der Betrieb eines Flughafens hat direkte Auswirkungen auf die Menschen, die in seiner Nachbarschaft wohnen: Sie hören die startenden und landenden Flugzeuge – und fühlen sich oft davon gestört. Daher bemüht sich der Flughafen Stuttgart, in Zusammenarbeit mit der Flugsicherung und den Airlines, den Fluglärm so weit wie möglich zu begrenzen. Dabei geht es nicht nur um die Finanzierung von Schallschutz für die meisten Betroffenen, sondern auch um eine effektive Entgeltpolitik: Für lautere Flugzeuge müssen die Airlines deutlich höhere Start- und Landeentgelte zahlen. Daher setzen sie immer mehr moderne geräuscharme Jets ein, die den durchschnittlichen Dauerschallpegel über die Jahre hinweg gesenkt haben. Das zeigen die Ergebnisse der Fluglärmmessanlage, die der Flughafen Stuttgart seit 1969 betreibt.

Lage der Außenmessstellen der Fluglärmmessanlage des Flughafens Stuttgart



Der baden-württembergische Landesairport war damit der erste deutsche Flughafen, der in seiner Nachbarschaft regelmäßig den Fluglärm aufzeichnete. Heute liegen die acht Außenmessstellen der Anlage in besiedelten Gebieten der Gemeinden Scharnhausen, Berkheim, Neuhausen, Bernhausen, Stetten, Steinbronnen, Echterdingen und Denkendorf.

Die Mikrofone, die den Schalldruck erfassen, sind auf Dachflächen angebracht: Hier werden die Flugzeuggeräusche am wenigsten durch andere Umgebungsgeräusche überlagert. Die Lage der Außenmessstellen ist durch unabhängige vereidigte Lärmsachverständige nach fachlichen Kriterien festgelegt worden. Für den Betrieb von Fluglärmmessanlagen und auch für die Auswertung der Messdaten gibt es normierte Vorgaben.

Seit der technischen Erneuerung der Fluglärmmessanlage im Jahre 1996 veröffentlicht die Flughafengesellschaft monatliche Fluglärmberichte. Wer sich dafür interessiert, welche Schallpegel der Luftverkehr an den verschiedenen Messstellen in der Umgebung des Flughafens verursacht, findet im Folgenden die Ergebnisse.

1. Zivile Flugbewegungen im August 2023

Monatliche zivile Flugbewegungen am Flughafen Stuttgart (Tabelle 1)

Flugbewegungen	insgesamt	Start 07 ^{*1}	Landung 07	Start 25 ^{*1}	Landung 25
1.) Strahltriebflugzeuge	8.316	1.423	1.252	2.734	2.907
2.) Propellerflugzeuge	853	152	145	277	279
3.) Hubschrauber	354	49	49	129	127
Summe 1. - 3.	9.523	1.624	1.446	3.140	3.313

*1 Start 07 = Start nach Osten

Landung 07 = Landung von Westen

*1 Start 25 = Start nach Westen

Landung 25 = Landung von Osten

Je leiser, desto günstiger

Durch lärmabhängige Start- und Landeentgelte schafft die Flughafen Stuttgart GmbH (FSG) den Airlines gezielte Anreize, möglichst geräuscharme Flugzeuge einzusetzen. Das Prinzip ist einfach: Leisere Flugzeuge zahlen weniger als Krachmacher. Da sich Überflugeräusche von Luftfahrzeugen wegen technischen Fortschritts im Flugzeugbau und modifizierter Flugverfahren verändern, muss die Einordnung in Stuttgart verkehrender Flugzeugtypen in unterschiedliche Lärmkategorien regelmäßig überprüft werden. Seit 2002 berechnet die FSG die Entgelte nicht mehr anhand von Lärmzulassungswerten der Flugzeuge, sondern auf Basis gemessener, durchschnittlicher Überflügepegel. Seit 2014 ist der durch Überflüge verursachte Einzelergebnis-Schalldruckpegel (SEL) maßgebend für die Zuordnung unterschiedlicher Flugzeugtypen in Lärmkategorien. Der Lärmereignispegel (SEL) bildet die Intensität sowie die Zeitdauer von Geräuschen ab und liefert bezogen auf eine Sekunde die gleiche Schallenergie wie das tatsächliche Überflügeereignis über die gesamte Überschreitungszeit des Messschwellenpegels. Abhängig von diesen Werten werden die Flugzeuge zwölf unterschiedlichen Lärmkategorien zugeordnet. Tabelle 2 zeigt: Je lauter der Flugzeugtyp, desto höher ist der Festbetrag, der pro Start und pro Landung fällig ist.

Lärmbezogene Start- und Landeentgelte am Flughafen Stuttgart (Tabelle 2)

Lärmereignispegel SEL des Flugzeugtyps (gemittelt)	Lärmkategorie	Entgelt pro Start- und Landung
bis 76,9 dB(A)	1	25
77 dB(A) bis 78,5 dB(A)	2	30
78,6 dB(A) bis 80,1 dB(A)	3	60
80,2 dB(A) bis 81,7 dB(A)	4	90
81,8 dB(A) bis 83,3 dB(A)	5	120
83,4 dB(A) bis 84,9 dB(A)	6	150
85,0 dB(A) bis 86,5 dB(A)	7	180
86,6 dB(A) bis 88,1 dB(A)	8	300
88,2 dB(A) bis 89,7 dB(A)	9	500
89,8 dB(A) bis 91,3 dB(A)	10	700
91,4 dB(A) bis 92,9 dB(A)	11	900
93 dB(A) und höher	12	1400

Die Gesamtflugbewegungen aus Tabelle 1 verteilen sich wie folgt auf die für den Flughafen Stuttgart geltenden Lärmkategorien:

Flugbewegungen nach Lärmkategorie (Tabelle 3)

Kategorie	1	2	3	4	5	6
Bewegungen	1.489	71	559	376	2.371	3.076
Kategorie	7	8	9	10	11	12
Bewegungen	1.463	48	62	8	0	0

2. Nachtflugbewegungen ziviler Strahlflugzeuge

Die Stuttgarter Nachtflugbeschränkung

Damit die Nachbarn im Schlaf möglichst wenig von Fluglärm gestört werden, gelten für den Flughafen Stuttgart Nachtflugbeschränkungen, die zu den strengsten in Deutschland gehören. Im Planfeststellungsbeschluss für den Ausbau aus dem Jahr 1987 ist festgelegt, dass zwischen 23.00 und 6.00 Uhr keine zivilen Strahlflugzeuge – also Jets – starten dürfen. Landungen solcher Flugzeuge sind zwischen 23.30 und 6.00 Uhr morgens nicht erlaubt. Ausgenommen von diesen Beschränkungen sind nur wenige Flugbewegungen, die klar definierte Bedingungen erfüllen müssen.

Zulässig sind während der betriebsbeschränkten Nachtstunden nur:

- Landungen verspäteter ziviler Strahlflugzeuge bis 24 Uhr, sofern deren planmäßige Ankunft vor 23.30 Uhr lag
- Starts und Landungen von Propellerflugzeugen und Hubschraubern (> 8,618 t müssen den Anforderungen des ICAO Annex 16, Kap. 4 und < 8,618 t des Kapitels 10 entsprechen)
- Starts und Landungen von militärischen Luftfahrzeugen
- Flüge im Nachtluftpostdienst der Deutschen Post AG (müssen den Anforderungen des ICAO Annex 16, Kap. 4 entsprechen)
- Not- und Ausweichlandungen
- Flüge im Einsatz für den Katastrophenschutz oder medizinische Hilfeleistung
- Vermessungsflüge zur Überprüfung flugsicherungstechnischer Anlagen
- Flüge mit Ausnahmegenehmigung durch die Luftaufsicht

Wie viele zivile Jets innerhalb der mit Nachtflugbeschränkungen belegten Zeiten am Flughafen aufgrund geltender Ausnahmeregelungen gestartet oder gelandet sind, zeigt die folgende Tabelle:

August 2023	Starts 23.00 - 6.00 Uhr	Landungen 23.30 - 6.00 Uhr	Flugbewegungen insgesamt
Gesamtzahl	58	144	202

davon Ausnahmeregelungen gemäß Planfeststellungsbeschluss

August 2023	Starts 23.00 - 6.00 Uhr	Landungen 23.30 - 6.00 Uhr	Flugbewegungen insgesamt
verspätete Landungen bis 24.00 Uhr		78	78
Nachtluftpostdienste	46	46	92
Not- / Ausweichflüge			0
Flüge im Katastrophenschutz oder medizinische Hilfeleistung			0
Vermessungsflüge für die Flugsicherung			0

Einzelanahmegenehmigungen durch die Luftaufsichtsstelle

Nächtliche Starts und Landungen am Flughafen Stuttgart (Tabelle 4)

August 2023	Starts 23.00 - 6.00 Uhr	Landungen 23.30 - 6.00 Uhr	Flugbewegungen insgesamt
Einzel-Ausnahmegenehmigungen	12	20	32

3. Analyse der Überflugdichte

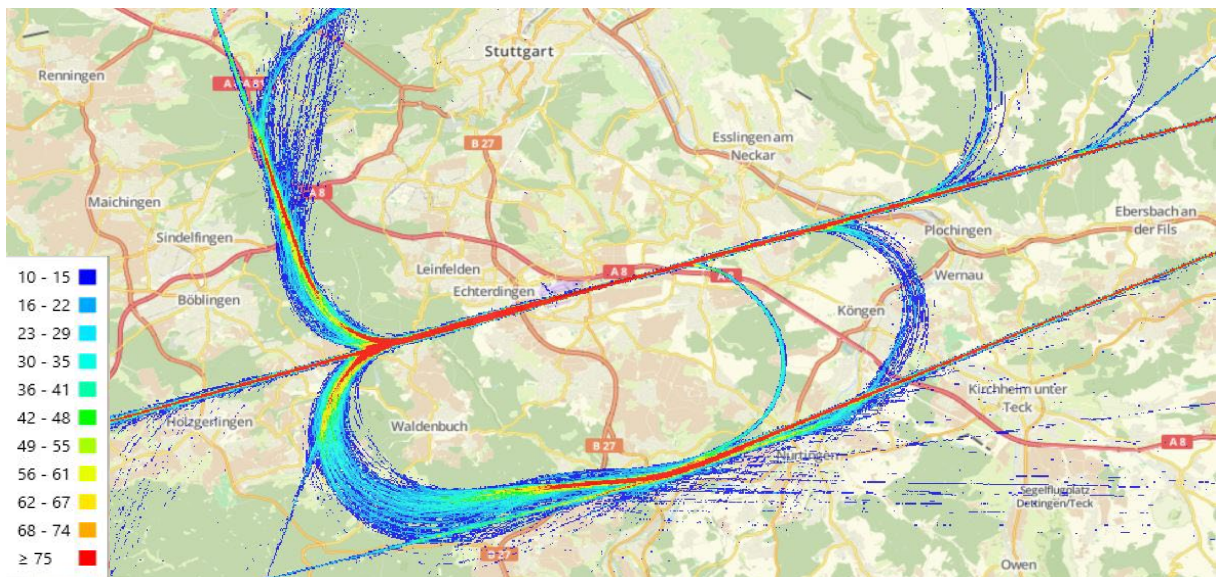
Die folgenden beiden Kartendarstellungen veranschaulichen die An- und Abflüge eines Monats am Flughafen Stuttgart. Quadratische Kacheln unterteilen dabei das gesamte Gebiet in ein gleichmäßiges Raster. Für jedes dieser Kacheln wird gezählt, wie oft ein Flugzeug darüber geflogen ist. Die Kacheln werden entsprechend dieser Summe eingefärbt und als farbiges Mosaik über die Landkarte gelegt.

Für den Betrachter bietet sich somit ein auf den ersten Blick anschauliches Bild der aktuellen Überflugsituation.

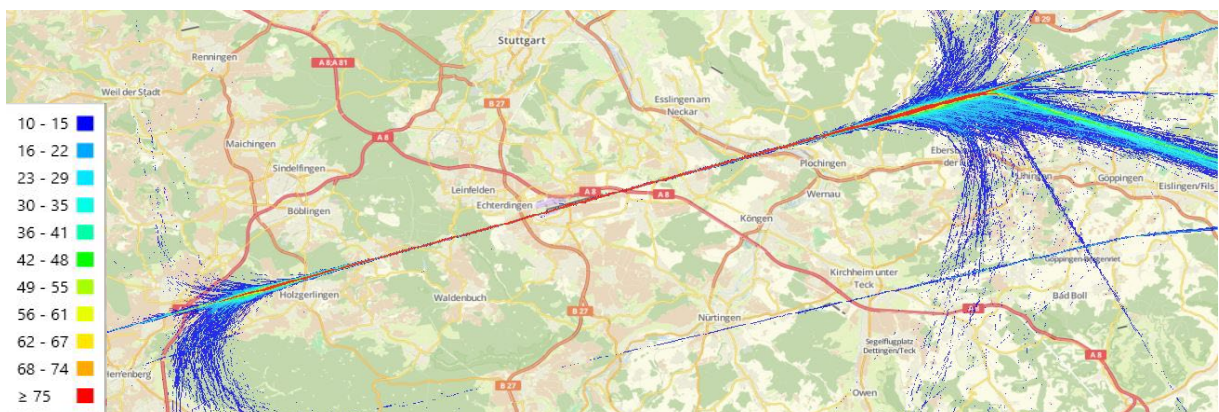
Die Angaben zur Überflughäufigkeit beziehen sich auf den Berichtszeitraum von einem Monat. Die Farbskala in Regenbogenfarben reicht von 10 bis über 75 Flugbewegungen. Kacheln mit weniger als 10 Flugbewegungen (eines Monats) werden nicht dargestellt. Kacheln ab 75 Flugbewegungen werden in rot dargestellt. Dazwischen liegen alle anderen Farben der Farbskala.

Die Überflugdichte lässt keine Rückschlüsse auf die Fluglärmsituation am Boden zu. Diese hängt von zahlreichen Einflussfaktoren ab, insbesondere von der Überflughöhe, die in den beiden Karten nicht dargestellt wird. Darüber hinaus spielen noch u.a. der Flugzeugtyp und das Flugverfahren eine Rolle.

Abflüge im August 2023



Landungen im August 2023



4. Dauerschallpegel durch Flugbewegungen in der Umgebung des Flughafens

4.1 Woher weiß die Anlage, ob es ein Flugzeug war?

Die Mikrofone der Außenmessstellen zeichnen rund um die Uhr alle Geräusche in der Umgebung auf. Sie werden als so genannter Schallpegel-Zeit-Verlauf im Rechner der Fluglärmmessanlage gespeichert. Von diesen Geräuschen gelten alle als potentielle Fluglärmereignisse, die in einem Zeitraum zwischen zehn und 90 Sekunden einen Maximalschallpegel (= der höchste Schalldruck eines einzelnen Fluglärmereignisses) von mehr als 60 dB(A) aufweisen.

Um zu überprüfen, ob es sich bei diesen Schallereignissen tatsächlich um Geräusche des Luftverkehrs handelt, werden diese mit den Radarspuraufzeichnungen der Flugsicherung verglichen. Nur wenn sich gleichzeitig mit dem registrierten Geräusch ein Flugzeug im Einzugsbereich der Messstelle befindet, gilt der aufgezeichnete Schallpegel-Zeit-Verlauf als Fluglärmereignis.

4.2 Berechnung des Dauerschallpegels

Die Höhe des Schallpegels und die Dauer der registrierten Fluglärmereignisse unterscheiden sich von Überflug zu Überflug. Ausschlaggebend dafür ist eine Reihe von Gründen. Zu den wichtigsten zählen:

- Verschiedene Flugzeugmuster sind unterschiedlich geräuschintensiv.
- Die Entfernung zwischen Außenmessstelle und vorbei- oder überfliegendem Flugzeug kann sich unterscheiden.
- Umwelteinflüsse wie Wind, Luftschichtung, Temperatur und Luftfeuchtigkeit beeinflussen die Schallausbreitung.

Um die Messergebnisse vergleichbar zu machen, wird der **Dauerschallpegel (Leq)** errechnet. Dieser dient zur Beurteilung von Geräuschen, die innerhalb eines Zeitintervalls unterschiedlich hohe Schallpegel aufweisen oder durch Pausen unterbrochen sind. Die Pegelwerte verschiedener Zeiten werden hierbei zu einem Vergleichswert zusammengefasst, der sich zusammensetzt aus:

- der Intensität der Einzelschallereignisse,
- deren Häufigkeit
- und deren Dauer.

Die Berechnung der Dauerschallpegel und die Auswertung der Fluglärm aufzeichnungen erfolgen nach normierten Vorgaben.

Nach dem **Fluglärmenschutzgesetz** werden die Dauerschallpegel für das Zeitintervall der sechs verkehrsreichsten Monate bestimmt. Um ein möglichst differenziertes Bild von den Flugzeuggeräuschen in der Umgebung des Flughafens Stuttgart zu vermitteln, stellt die Flughafengesellschaft in ihren Fluglärmberichten luftverkehrsbedingte Dauerschallpegel auch als Tageswerte dar.

4.3 Dauerschallpegel nach dem novellierten Fluglärmgesetz

Nach dem novellierten Fluglärmgesetz ist zwischen Dauerschallpegeln während der Tagzeit (6.00 bis 22.00 Uhr) und während der Nachtzeit (22.00 bis 6.00 Uhr) zu unterscheiden. Ermittelt werden die Dauerschallpegel nach dem so genannten Energieäquivalenzprinzip, d. h. mit einem Halbierungsparameter von $q = 3$. Das bedeutet praktisch:

Der Dauerschallpegel $Leq(3)$ erhöht sich um 3 dB,

- wenn ein Überflug doppelt so lang gleich laut wahrgenommen wird
- oder wenn sich das Flugbewegungsaufkommen innerhalb eines Zeitintervalls bei gleich hohen und gleich langen Einzelschallereignissen verdoppelt.

**Fluglärm-dauerschallpegel Leq Tag nach dem novellierten Fluglärm-schutzgesetz
 vom Juni 2007 während der Tagzeit (06.00 Uhr bis 22.00 Uhr) (Tabelle 5)**

Energieäquivalenter Dauerschallpegel in dB(A) für die Tagzeit (06.00 Uhr bis 22.00 Uhr) nach dem novellierten Fluglärm-schutzgesetz vom Juni 2007 Leq(3)								
August 2023	M1 Scharn- hausen	M2 Berkheim	M3 Neu- hausen	M4 Bern- hausen	M5 Stetten	M6 Steinen- bronn	M7 Echter- dingen	M8 Denken- dorf
01.	49	51	43	60	56	56	56	49
02.	50	51	44	60	56	56	57	49
03.	48	52	46	60	57	57	56	49
04.	48	51	47	61	57	58	55	48
05.	45	50	45	61	57	58	55	48
06.	49	52	47	61	58	57	57	50
07.	47	51	46	59	57	56	55	48
08.	47	51	46	59	56	57	55	48
09.	48	50	46	60	56	56	55	48
10.	54	55	56	61	51	57	49	54
11.	54	55	56	61	47	57	41	54
12.	49	51	48	61	55	57	54	48
13.	51	53	52	62	55	58	53	51
14.	46	50	46	61	55	57	54	47
15.	45	49	43	60	55	56	54	46
16.	53	54	54	61	51	57	49	52
17.	54	55	55	61	49	56	47	53
18.	54	54	55	60	50	57	48	53
19.	51	51	49	60	54	56	52	49
20.	54	55	56	61	48	57	44	53
21.	54	55	55	60	45	56	39	53
22.	53	54	54	61	51	56	49	52
23.	47	50	48	61	55	57	53	48
24.	53	54	54	60	49	56	46	52
25.	48	50	44	60	56	56	55	48
26.	45	50	43	62	57	57	55	47
27.	47	51	46	60	57	57	55	48
28.	55	56	57	61	52	58	50	54
29.	52	53	53	62	56	58	54	52
30.	48	52	48	61	56	57	55	49
31.	48	51	51	60	57	57	56	49
MM	49,7	52,1	49,4	60,6	53,9	56,7	52,0	49,9

MM = arithmetischer Monatsmittelwert
 * = Störung Messstelle / Kein Lärmereignis

Fluglärmdauerschallpegel Leq Nacht nach dem novellierten Fluglärmschutzgesetz
vom Juni 2007 während der Nachtzeit (22.00 Uhr bis 06.00 Uhr) (Tabelle 6)

Energieäquivalenter Dauerschallpegel in dB(A) für die Nachtzeit (22.00 Uhr bis 06.00 Uhr) nach dem novellierten Fluglärmschutzgesetz vom Juni 2007 Leq(3)								
August 2023	M1 Scharn- hausen	M2 Berkheim	M3 Neu- hausen	M4 Bern- hausen	M5 Stetten	M6 Steinen- bronn	M7 Echter- dingen	M8 Denken- dorf
01.	43	48	44	50	48	46	47	47
02.	46	48	39	53	50	49	50	46
03.	43	47	44	53	49	49	48	45
04.	42	46	43	52	49	49	47	44
05.	43	47	45	53	45	47	43	45
06.	42	49	43	50	48	47	47	46
07.	46	48	43	53	50	49	49	46
08.	44	47	43	53	48	47	47	45
09.	41	46	42	55	50	50	49	44
10.	48	49	49	54	43	52	36	47
11.	49	48	50	54	41	51	37	47
12.	40	46	40	48	41	41	39	43
13.	46	48	48	57	41	53	31	46
14.	46	48	45	52	48	49	47	45
15.	39	45	41	53	48	48	46	42
16.	46	49	49	56	45	52	45	47
17.	47	49	48	54	41	51	*	47
18.	48	48	48	51	42	51	*	47
19.	32	43	*	50	46	47	43	41
20.	44	45	47	53	40	53	26	44
21.	45	46	47	54	40	52	*	45
22.	39	44	41	51	46	47	45	42
23.	39	44	42	56	48	49	47	42
24.	44	48	45	54	50	51	49	45
25.	48	49	48	55	49	49	41	47
26.	40	46	41	53	49	50	47	43
27.	41	47	42	50	48	48	46	44
28.	49	49	51	56	44	54	41	49
29.	44	47	45	55	48	48	48	45
30.	43	46	36	54	50	49	49	44
31.	41	48	42	54	49	48	49	45
MM	43,4	47,1	44,3	53,1	46,2	49,1	44,1	45,0

MM = arithmetischer Monatsmittelwert

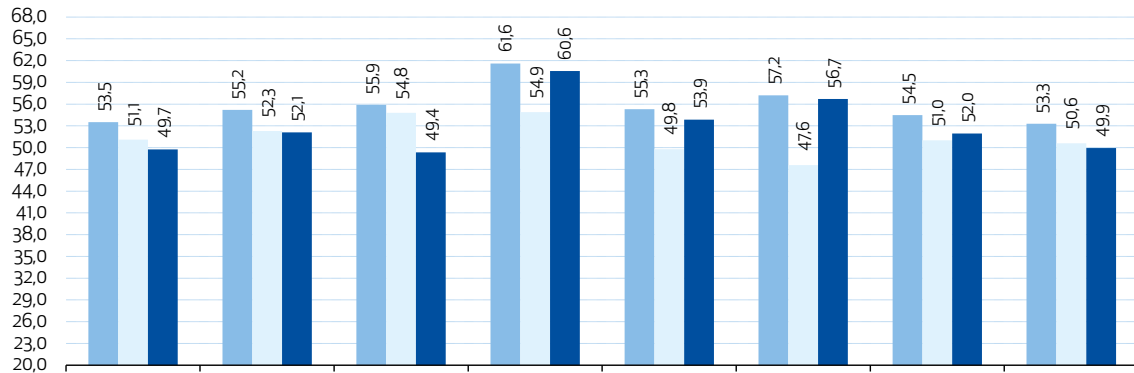
* = Störung Messstelle / Kein Lärmereignis

5. Gesamt-, Umgebungs- und Flugzeuggeräusche an den Standorten der Außenmessstellen

Die folgende Tabelle zeigt, wie intensiv die Flugzeuggeräusche im Vergleich zu den sonstigen Geräuschen in der Umgebung der Außenmessstellen sind. Da die Mikrofone alle Geräusche am Standort erfassen, ist dies problemlos möglich. Dargestellt wird hier der jeweilige Dauerschallpegel, jeweils für die Tagzeit (6.00 bis 22.00 Uhr) und für den Nachtzeitraum (22.00 bis 6.00 Uhr).

dB(A) Leq(3) Monatswert

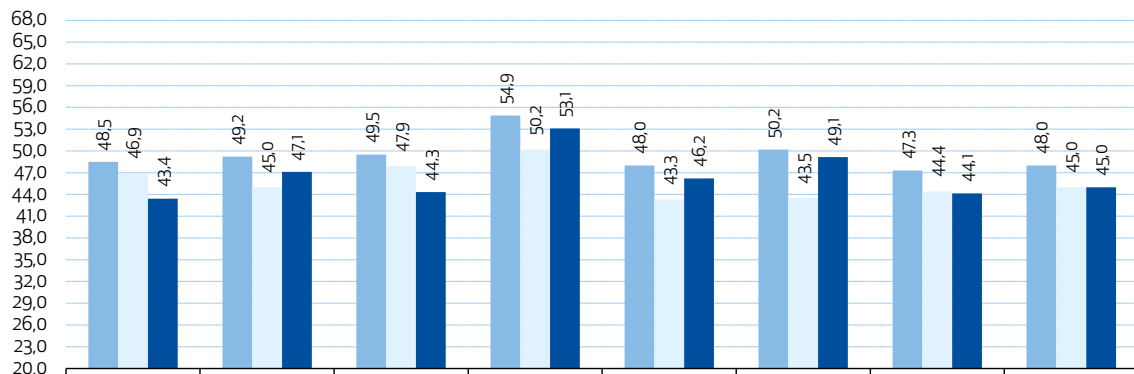
Tag (6.00 bis 22.00 Uhr)



August 2023	M1 Scharnhäusen	M2 Berkheim	M3 Neuhäusen	M4 Bernhausen	M5 Stetten	M6 Steinenbronn	M7 Echterdingen	M8 Denkdorf
-------------	-----------------	-------------	--------------	---------------	------------	-----------------	-----------------	-------------

dB(A) Leq(3) Monatswert

Nacht (22.00 bis 6.00 Uhr)

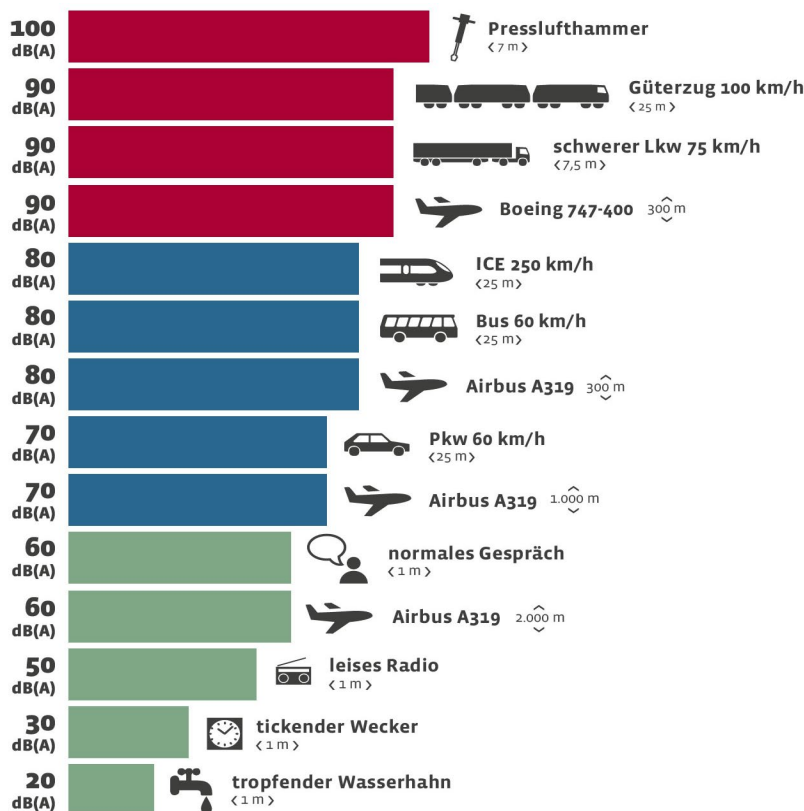


6. Häufigkeitsverteilung der luftverkehrsbedingten Maximalpegel an den Außenmessstellen

Der **Maximalpegel (L_{max})** kennzeichnet den höchsten Schalldruck eines einzelnen Fluglärmeignisses. Beim Vorbeiflug eines Flugzeuges steigt der Schalldruckpegel zunächst langsam an, bis die Maschine den geringsten Abstand zum Beobachter hat. Der Schalldruckpegel erreicht dann seinen Höchstwert – den so genannten Maximalpegel – und fällt danach wieder ab. Der Maximalschallpegel wird nicht berechnet, sondern entspricht dem Spitzenwert, der bei der Messung eines Schallereignisses vom Schallpegelmessgerät angezeigt wird. Zum Beurteilen der Störwirkung von Fluglärm wird häufig ergänzend zum Dauerschallpegel die tagesdurchschnittliche Anzahl der Maximalpegel herangezogen.

In der folgenden Grafik sind typische Maximalschallpegel unterschiedlicher Geräuschquellen aufgelistet. Die genannten Werte lassen sich unmittelbar mit den Maximalschallpegeln vergleichen, die an den Außenmessstellen der Fluglärm-messanlage registriert werden.

Maximalschallpegel unterschiedlicher Geräuschquellen



FP www.fluglärm-portal.de

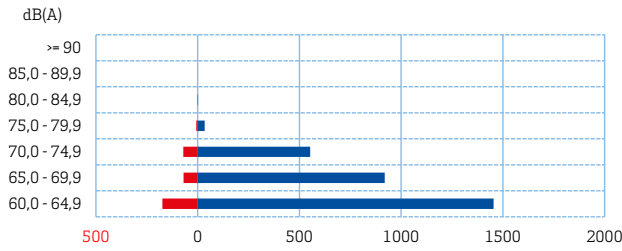
6.1 Schallpegelwerte an den Außenmessstellen

Die folgenden acht Grafiken verdeutlichen, wie häufig innerhalb der Tag- und Nachtzeiträume des betrachteten Monats an der jeweiligen Messstelle welche Überflugmaximalschallpegel gemessen wurden und ob dies durch einen Start oder Landung hervorgerufen wurde. Ein Vergleich mit den in der Grafik 2 genannten Maximalschallpegeln hilft bei der Einordnung der an den Außenmessstellen registrierten Pegelwerte. Die Auswertungen zeigen, dass nicht alle Flugbewegungen hohe Schallpegel verursachen. Bei vielen Vorbei- und Überflügen liegen die Schallpegelspitzen unterhalb des Schwellenwertes der Fluglärm-messanlage. In diesen Fällen gehen die Flugzeuggeräusche im allgemeinen Umgebungsgeschall unter und können messtechnisch nicht erfasst werden.



Maximalschallpegel - August 2023

Messstelle **1 Scharnhausen**



Anzahl der korrelierten Lärmereignisse (Tag+Nacht) mit Lmax > 60 dB(A): 3282

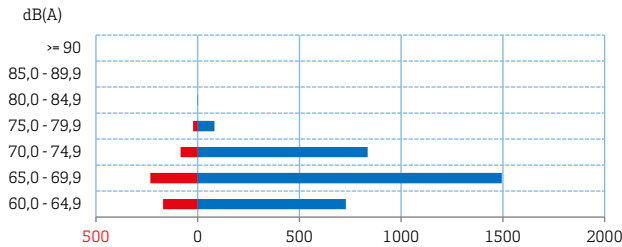
Gesamtzahl der Flugspuren im 2 km Umkreis der Messstelle: 4455

Klasse [dB(A)]	Tag		
	Gesamt	Starts	Landungen
>= 90	0	0	0
85,0 - 89,9	0	0	0
80,0 - 84,9	2	2	0
75,0 - 79,9	34	34	0
70,0 - 74,9	553	545	8
65,0 - 69,9	919	866	53
60,0 - 64,9	1.454	414	1.040
Summe	2.962	1.861	1.101

Klasse [dB(A)]	Nacht		
	Gesamt	Starts	Landungen
>= 90	0	0	0
85,0 - 89,9	0	0	0
80,0 - 84,9	0	0	0
75,0 - 79,9	7	7	0
70,0 - 74,9	71	71	0
65,0 - 69,9	69	66	3
60,0 - 64,9	173	28	145
Summe	320	172	148

Maximalschallpegel - August 2023

Messstelle **2 Berkheim**



Anzahl der korrelierten Lärmereignisse (Tag+Nacht) mit Lmax > 63 dB(A): 3654

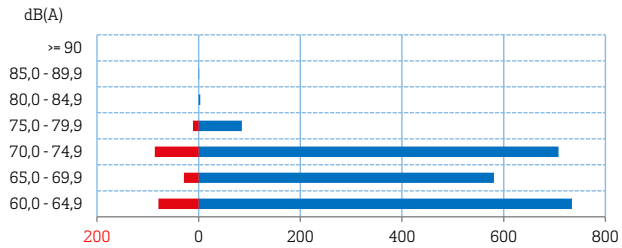
Gesamtzahl der Flugspuren im 2 km Umkreis der Messstelle: 4437

Klasse [dB(A)]	Tag		
	Gesamt	Starts	Landungen
>= 90	0	0	0
85,0 - 89,9	0	0	0
80,0 - 84,9	2	2	0
75,0 - 79,9	83	82	1
70,0 - 74,9	836	769	67
65,0 - 69,9	1.495	285	1.210
60,0 - 64,9	728	35	693
Summe	3.144	1.173	1.971

Klasse [dB(A)]	Nacht		
	Gesamt	Starts	Landungen
>= 90	0	0	0
85,0 - 89,9	0	0	0
80,0 - 84,9	0	0	0
75,0 - 79,9	23	23	0
70,0 - 74,9	84	78	6
65,0 - 69,9	233	17	216
60,0 - 64,9	170	3	167
Summe	510	121	389

Maximalschallpegel - August 2023

Messstelle **3 Neuhausen**



Anzahl der korrelierten Lärmereignisse (Tag+Nacht) mit Lmax > 62 dB(A): 2317

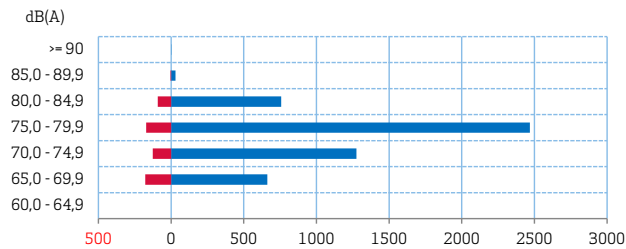
Gesamtzahl der Flugspuren im 2 km Umkreis der Messstelle: 4451

Klasse [dB(A)]	Tag		
	Gesamt	Starts	Landungen
>= 90	0	0	0
85,0 - 89,9	1	0	1
80,0 - 84,9	3	3	0
75,0 - 79,9	85	84	1
70,0 - 74,9	708	700	8
65,0 - 69,9	581	488	93
60,0 - 64,9	734	33	701
Summe	2.112	1.308	804

Klasse [dB(A)]	Nacht		
	Gesamt	Starts	Landungen
>= 90	0	0	0
85,0 - 89,9	0	0	0
80,0 - 84,9	0	0	0
75,0 - 79,9	11	11	0
70,0 - 74,9	86	84	2
65,0 - 69,9	29	22	7
60,0 - 64,9	79	3	76
Summe	205	120	85

Maximalschallpegel - August 2023

Messstelle **4 Bernhausen**



Anzahl der korrelierten Lärmereignisse (Tag+Nacht) mit Lmax > 66 dB(A): 5766

Gesamtzahl der Flugspuren im 2 km Umkreis der Messstelle: 8666

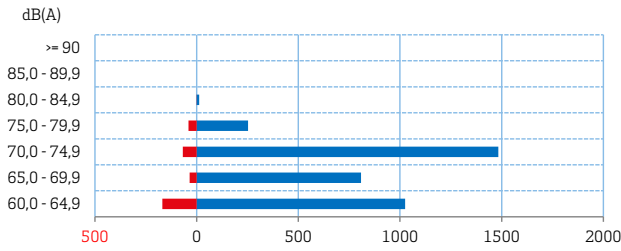
Klasse [dB(A)]	Tag		
	Gesamt	Starts	Landungen
>= 90	1	0	1
85,0 - 89,9	31	17	14
80,0 - 84,9	757	549	208
75,0 - 79,9	2.469	2.261	208
70,0 - 74,9	1.275	973	302
65,0 - 69,9	662	156	506
60,0 - 64,9	5.195	3.956	1.239
Summe	5.195	3.956	1.239

Klasse [dB(A)]	Nacht		
	Gesamt	Starts	Landungen
>= 90	0	0	0
85,0 - 89,9	4	3	1
80,0 - 84,9	92	66	26
75,0 - 79,9	172	130	42
70,0 - 74,9	126	51	75
65,0 - 69,9	177	21	156
60,0 - 64,9	571	271	300
Summe	571	271	300



Maximalschallpegel - August 2023

Messstelle **5 Stetten**



Anzahl der korrelieren Lärmereignisse (Tag+Nacht) mit Lmax > 60 dB(A): 3893

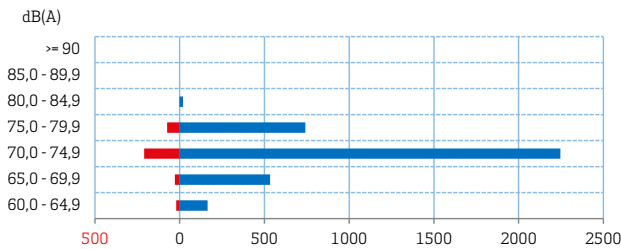
Gesamtzahl der Flugspuren im 2 km Umkreis der Messstelle: 4192

Klasse [dB(A)]	Tag		
	Gesamt	Starts	Landungen
>= 90	0	0	0
85,0 - 89,9	0	0	0
80,0 - 84,9	12	11	1
75,0 - 79,9	253	253	0
70,0 - 74,9	1.483	1.480	3
65,0 - 69,9	808	706	102
60,0 - 64,9	1.025	138	887
Summe	3.581	2.588	993

Klasse [dB(A)]	Nacht		
	Gesamt	Starts	Landungen
>= 90	0	0	0
85,0 - 89,9	0	0	0
80,0 - 84,9	1	1	0
75,0 - 79,9	40	40	0
70,0 - 74,9	68	63	5
65,0 - 69,9	34	21	13
60,0 - 64,9	169	17	152
Summe	312	142	170

Maximalschallpegel - August 2023

Messstelle **6 Steinenbronn**



Anzahl der korrelieren Lärmereignisse (Tag+Nacht) mit Lmax > 60 dB(A): 4038

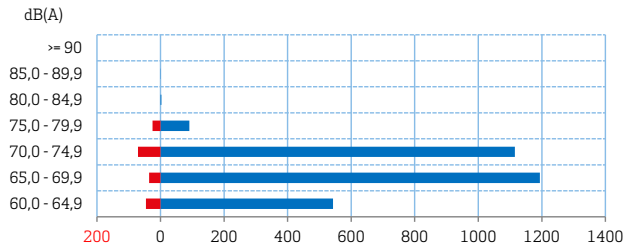
Gesamtzahl der Flugspuren im 2 km Umkreis der Messstelle: 4166

Klasse [dB(A)]	Tag		
	Gesamt	Starts	Landungen
>= 90	0	0	0
85,0 - 89,9	0	0	0
80,0 - 84,9	20	15	5
75,0 - 79,9	741	500	241
70,0 - 74,9	2.246	1.451	795
65,0 - 69,9	533	457	76
60,0 - 64,9	165	135	30
Summe	3.705	2.558	1.147

Klasse [dB(A)]	Nacht		
	Gesamt	Starts	Landungen
>= 90	0	0	0
85,0 - 89,9	0	0	0
80,0 - 84,9	1	1	0
75,0 - 79,9	74	36	38
70,0 - 74,9	209	62	147
65,0 - 69,9	28	25	3
60,0 - 64,9	21	17	4
Summe	333	141	192

Maximalschallpegel - August 2023

Messstelle 7 Echterdingen



Anzahl der korrelierten Lärmereignisse (Tag+Nacht) mit Lmax > 60 dB(A): 3125

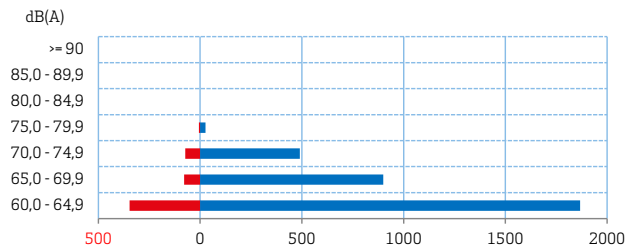
Gesamtzahl der Flugspuren im 2 km Umkreis der Messstelle: 4192

Klasse [dB(A)]	Tag		
	Gesamt	Starts	Landungen
>= 90	0	0	0
85,0 - 89,9	1	1	0
80,0 - 84,9	3	3	0
75,0 - 79,9	91	89	2
70,0 - 74,9	1.115	1.113	2
65,0 - 69,9	1.194	1.163	31
60,0 - 64,9	543	160	383
Summe	2.947	2.529	418

Klasse [dB(A)]	Nacht		
	Gesamt	Starts	Landungen
>= 90	0	0	0
85,0 - 89,9	0	0	0
80,0 - 84,9	0	0	0
75,0 - 79,9	25	25	0
70,0 - 74,9	71	70	1
65,0 - 69,9	36	30	6
60,0 - 64,9	46	10	36
Summe	178	135	43

Maximalschallpegel - August 2023

Messstelle 8 Denkendorf



Anzahl der korrelierten Lärmereignisse (Tag+Nacht) mit Lmax > 60 dB(A): 3788

Gesamtzahl der Flugspuren im 2 km Umkreis der Messstelle: 4437

Klasse [dB(A)]	Tag		
	Gesamt	Starts	Landungen
>= 90	0	0	0
85,0 - 89,9	0	0	0
80,0 - 84,9	0	0	0
75,0 - 79,9	26	24	2
70,0 - 74,9	490	470	20
65,0 - 69,9	900	595	305
60,0 - 64,9	1.867	138	1.729
Summe	3.283	1.227	2.056

Klasse [dB(A)]	Nacht		
	Gesamt	Starts	Landungen
>= 90	0	0	0
85,0 - 89,9	0	0	0
80,0 - 84,9	0	0	0
75,0 - 79,9	6	6	0
70,0 - 74,9	73	73	0
65,0 - 69,9	79	36	43
60,0 - 64,9	347	6	341
Summe	505	121	384

6.2 Höchste Fluglärmmaximalschallpegel an den Außenmessstellen

Verschiedene Flugzeugtypen sind unterschiedlich laut. Grund zu Beschwerden bieten vor allem Flugbewegungen, die hohe Schallpegel verursachen. Weniger laute Überflugereignisse werden dagegen vielfach gar nicht wahrgenommen. Die folgenden Tabellen zeigen, die Flugbewegungen, die an den verschiedenen Außenmessstellen innerhalb eines Monats die 10 höchsten und damit besonders störende Schallpegel ausgelöst haben. Durch die Identifizierung auffällig lauter Überflugereignisse wird deutlich, welche Flugzeugtypen und Verkehrsarten Anlass für Lärmbeschwerden liefern.

M1 Scharnhausen

Nr.	Datum	Uhrzeit	Maximalpegel [dB(A)]	Flugbewegung	Flugzeugtyp	Verkehrsart
1	30.08.2023	10:24:50	80,7	Start	MD82	Gewerblicher Verkehr
2	29.08.2023	11:32:46	80,2	Start	A321	Gewerblicher Verkehr
3	10.08.2023	10:53:46	79,8	Start	B763	Gewerblicher Verkehr
4	17.08.2023	10:40:31	79,6	Start	B763	Gewerblicher Verkehr
5	25.08.2023	08:14:16	79,2	Start	B738	Gewerblicher Verkehr
6	28.08.2023	10:52:34	77,9	Start	B763	Gewerblicher Verkehr
7	19.08.2023	07:21:05	77,8	Start	A321	Gewerblicher Verkehr
8	24.08.2023	12:50:46	77,7	Start	B763	Gewerblicher Verkehr
9	02.08.2023	07:18:01	77,6	Start	A321	Gewerblicher Verkehr
10	26.08.2023	00:07:59	77,6	Start	A321	Gewerblicher Verkehr

M2 Berkheim

Nr.	Datum	Uhrzeit	Maximalpegel [dB(A)]	Flugbewegung	Flugzeugtyp	Verkehrsart
1	16.08.2023	10:42:29	82,0	Start	MD82	Gewerblicher Verkehr
2	30.08.2023	10:25:52	80,0	Start	MD82	Gewerblicher Verkehr
3	13.08.2023	12:14:11	79,9	Start	B748	Gewerblicher Verkehr
4	24.08.2023	12:51:36	79,7	Start	B763	Gewerblicher Verkehr
5	10.08.2023	10:54:31	79,5	Start	B763	Gewerblicher Verkehr
6	12.08.2023	19:50:33	79,5	Start	B734	Gewerblicher Verkehr
7	22.08.2023	10:58:13	79,2	Start	B763	Gewerblicher Verkehr
8	19.08.2023	15:15:32	79,1	Start	MD82	Gewerblicher Verkehr
9	17.08.2023	14:18:07	78,8	Start	B733	Gewerblicher Verkehr
10	20.08.2023	10:50:23	78,7	Start	B748	Gewerblicher Verkehr

M3 Neuhausen

Nr.	Datum	Uhrzeit	Maximalpegel [dB(A)]	Flugbewegung	Flugzeugtyp	Verkehrsart
1	31.08.2023	12:56:29	86,2	Landung	A319	Gewerblicher Verkehr
2	10.08.2023	10:53:53	81,4	Start	B763	Gewerblicher Verkehr
3	28.08.2023	10:52:43	80,7	Start	B763	Gewerblicher Verkehr
4	24.08.2023	12:50:54	80,5	Start	B763	Gewerblicher Verkehr
5	18.08.2023	10:33:11	79,2	Start	SR22	Gewerblicher Verkehr
6	17.08.2023	10:40:41	79,0	Start	B763	Gewerblicher Verkehr
7	16.08.2023	10:41:42	78,9	Start	MD82	Gewerblicher Verkehr
8	30.08.2023	10:24:59	78,8	Start	MD82	Gewerblicher Verkehr
9	22.08.2023	10:57:33	78,6	Start	B763	Gewerblicher Verkehr
10	28.08.2023	14:09:38	78,6	Start	A321	Gewerblicher Verkehr

M4 Bernhausen

Nr.	Datum	Uhrzeit	Maximalpegel [dB(A)]	Flug- bewegung	Flug- zeugtyp	Verkehrsart
1	12.08.2023	17:35:35	93,5	Landung	GLF3	Militär
2	29.08.2023	08:32:04	89,4	Start	GLF3	Militär
3	24.08.2023	01:32:38	89,3	Landung	C17	Militär
4	24.08.2023	10:38:41	88,9	Landung	GLF6	Gewerblicher Verkehr
5	10.08.2023	13:59:48	88,7	Landung	B734	Gewerblicher Verkehr
6	23.08.2023	06:34:34	88,2	Landung	B738	Gewerblicher Verkehr
7	16.08.2023	10:40:55	87,5	Start	MD82	Gewerblicher Verkehr
8	13.08.2023	12:12:46	87,1	Start	B748	Gewerblicher Verkehr
9	14.08.2023	11:06:18	87,0	Landung	C30J	Militär
10	07.08.2023	06:19:16	86,4	Start	A319	Gewerblicher Verkehr

M5 Stetten

Nr.	Datum	Uhrzeit	Maximalpegel [dB(A)]	Flug- bewegung	Flug- zeugtyp	Verkehrsart
1	05.08.2023	15:12:28	82,8	Start	MD82	Gewerblicher Verkehr
2	25.08.2023	23:36:05	82,6	Start	B738	Gewerblicher Verkehr
3	09.08.2023	10:40:56	82,3	Start	MD82	Gewerblicher Verkehr
4	29.08.2023	13:18:23	81,3	Start	B763	Gewerblicher Verkehr
5	20.08.2023	10:16:48	81,2	Landung	GLF3	Militär
6	06.08.2023	11:44:27	81,1	Start	B748	Gewerblicher Verkehr
7	27.08.2023	09:30:12	80,7	Start	B748	Gewerblicher Verkehr
8	23.08.2023	10:35:28	80,6	Start	MD82	Gewerblicher Verkehr
9	06.08.2023	20:22:42	80,6	Start	B738	Gewerblicher Verkehr
10	08.08.2023	11:29:35	80,5	Start	B763	Gewerblicher Verkehr

M6 Steinenbronn

Nr.	Datum	Uhrzeit	Maximalpegel [dB(A)]	Flug- bewegung	Flug- zeugtyp	Verkehrsart
1	10.08.2023	13:58:06	84,6	Landung	B734	Gewerblicher Verkehr
2	27.08.2023	09:30:49	83,1	Start	B748	Gewerblicher Verkehr
3	05.08.2023	15:13:04	82,9	Start	MD82	Gewerblicher Verkehr
4	06.08.2023	11:45:08	82,5	Start	B748	Gewerblicher Verkehr
5	26.08.2023	15:36:54	82,3	Start	MD82	Gewerblicher Verkehr
6	12.08.2023	15:45:34	81,9	Start	MD82	Gewerblicher Verkehr
7	23.08.2023	10:36:05	81,7	Start	MD82	Gewerblicher Verkehr
8	20.08.2023	07:11:18	81,7	Landung	B748	Gewerblicher Verkehr
9	13.08.2023	16:21:39	81,4	Start	B734	Gewerblicher Verkehr
10	13.08.2023	07:25:46	81,3	Start	B738	Gewerblicher Verkehr

M7 Echterdingen

Nr.	Datum	Uhrzeit	Maximalpegel [dB(A)]	Flug- bewegung	Flug- zeugtyp	Verkehrsart
1	02.08.2023	10:50:03	85,3	Start	MD82	Gewerblicher Verkehr
2	14.08.2023	11:05:55	81,5	Start	B763	Gewerblicher Verkehr
3	09.08.2023	10:40:54	80,8	Start	MD82	Gewerblicher Verkehr
4	29.08.2023	13:18:25	80,1	Start	B763	Gewerblicher Verkehr
5	23.08.2023	10:35:25	79,9	Start	MD82	Gewerblicher Verkehr
6	01.08.2023	10:18:11	79,9	Start	B738	Gewerblicher Verkehr
7	01.08.2023	10:56:48	79,5	Start	B763	Gewerblicher Verkehr
8	02.08.2023	22:46:22	79,1	Start	B734	Gewerblicher Verkehr
9	25.08.2023	13:08:43	79,0	Start	B738	Gewerblicher Verkehr
10	12.08.2023	15:44:55	78,9	Start	MD82	Gewerblicher Verkehr

